



Newsletter

AV. CORONEL EDUARDO GALHARDO, Nº 22 B - 1199-018 LISBOA - TELEF. 218161710 - FAX: 218150095 - E-MAIL: STI_GERAL@NETCABO.PT

11-05-1977

11-05-2010

33 ANOS NA DEFESA DOS TRABALHADORES

Não é todos os dias que se fazem 33 anos

O numero três é um dos mais místicos e agora temo-lo a dobrar.

33 anos é uma idade bastante emblemática.

Nestes trinta e três anos já realizamos bastante.

Espero que consiga realizar muito mais ainda.

Apesar de termos 33 anos, jamais aceitaremos que nos queiram conduzir para Gólgota.

Passados todos estes anos e olhando para trás, vejo com muita alegria que este sindicato deu muitos frutos, muitas lições.

O tempo passou, correu veloz sem se dar conta. São já muitos os anos e para muitos, senão todos, ainda não vislumbraram, através de acções concretas, a justiça de que nos achamos credores.

Tivemos, temos, e vamos continuar a ter muitas lutas. As lutas estão sempre no início, as lutas não-de durar muitos anos, as lutas não-de durar até ao fim dos nossos dias, temos consciência disso e uma das coisas que mais admiro é a convicção com que se luta... lutar até ao fim dos nossos dias, mesmo que fiquemos pelo caminho, na certeza que outros são capazes de a continuar, de vencer.

Hoje, dia 11 de Maio, faz 33 anos que nasceu o STI.

A 11 de Maio de 1977, depois de uma longa batalha contra uma organização que queria monopolizar toda a Função Publica, foi-nos dada razão e nascemos.

Fazemos 33 anos de existência legal!

Obrigado colegas, obrigado STI, por todos estes anos de dor, alegrias e felicidades. Valeu a pena. As vitórias sabem bem, com luta, com sofrimento, com dor, com abnegação, mas se fossem evitáveis, decerto saberiam melhor.

Ergo o meu cálice à longa vida do STI!

VIVA O STI.

Helder Ferreira
Presidente do STI

INDICE

O STI EM NÚMEROS

1. CARACTERIZAÇÃO DOS SÓCIOS

- Por distrito
- Etária
- Por sexo
- Sócios a 30 de Abril
- Inscrições/Desistências
- Por situação funcional

2. DELEGADOS SINDICAIS

- Por Distrito
- Etária
- Por sexo

3. MEMBROS DAS DD E DR

- Etária
- Por sexo
- Por situação funcional

4. FUNDO DE ACÇÃO SOCIAL

- Empréstimos concedidos por distrito
- Empréstimos concedidos por ano

5. SEGURO DE DOENÇA

- Aderentes do seguro de doença
- Indemnizações pagas – última anuidade completa

6. OUTROS INDICADORES

- Evolução das quotizações
- Receitas distribuídas por rubricas
- Evolução dos resultados líquidos
- Evolução dos activos fixos tangíveis

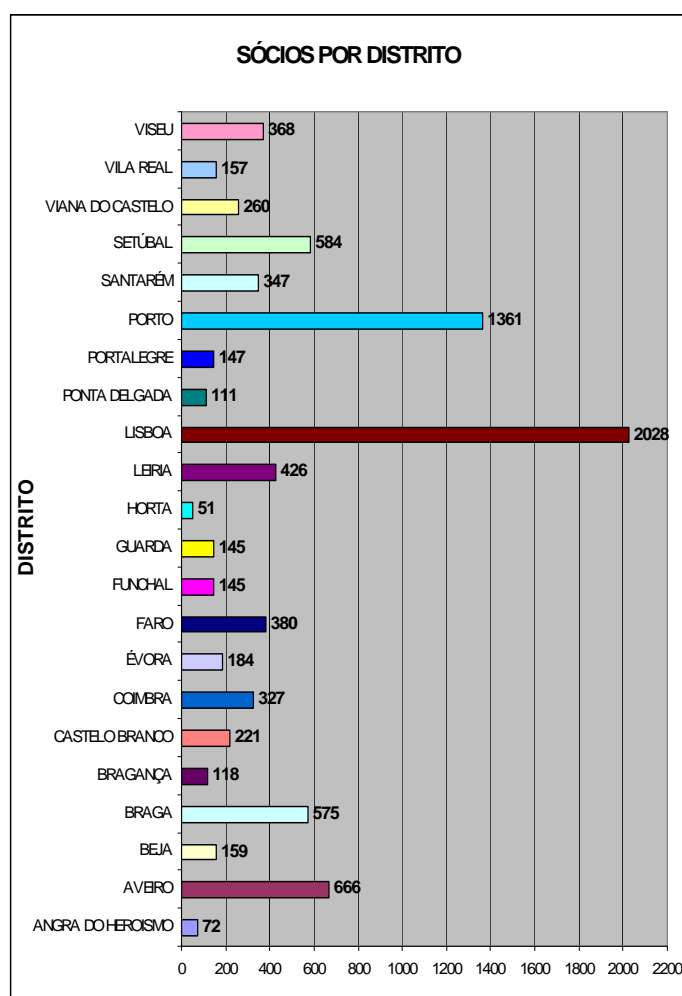
7. Breve resumo das regalias dos associados.

O STI HOJE EM NÚMEROS

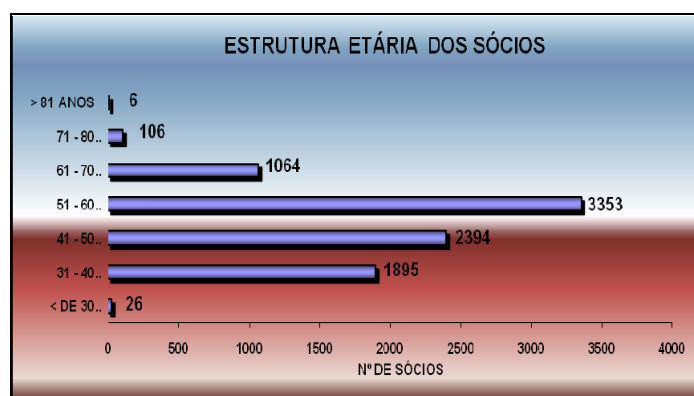
1. CARACTERIZAÇÃO DOS SÓCIOS

Vamos procurar, nas páginas seguintes, fazer o “retrato” do STI em números. Destacaremos alguns aspectos que nos parece poderem ajudar os Sócios, os Delegados Sindicais e os Membros dos Órgãos Executivos Intermédios a perceber o que é hoje o STI.

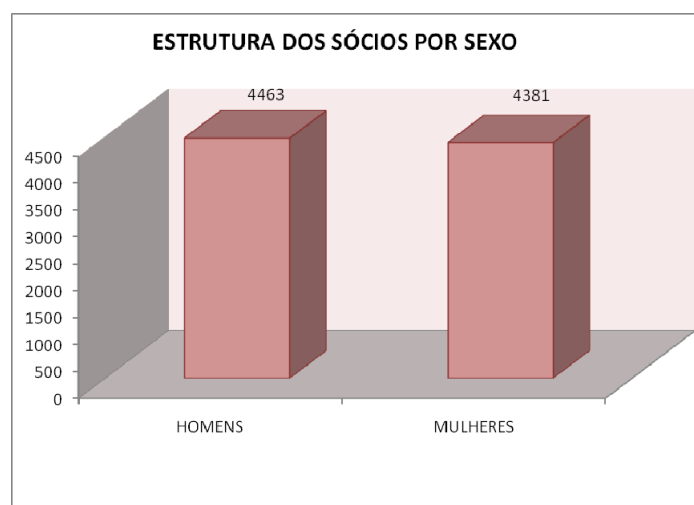
A frieza dos números, contudo, não consegue, por si só, demonstrar a força de uma estrutura sindical independente, mas que apesar disso e quem sabe talvez mesmo por isso, se conseguiu afirmar no panorama sindical Português, sendo hoje, sem sombra para dúvidas, uma organização respeitada por todos, quer no meio sindical, quer fora dele.



Sócios activos a 30 de Abril de 2010. Lisboa, Porto, Aveiro, Setúbal e Braga são, por razões óbvias, os distritos que têm maior número de Sócios, contudo, outros há que, embora com menos Sócios têm taxas de sindicalização muito altas (Região Autónoma dos Açores e da Madeira, por exemplo).

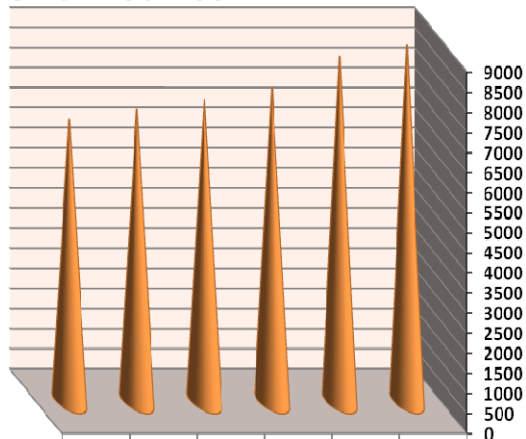


A faixa etária mais significativa é entre 51 e 60 anos (3353 Sócios), logo seguida da faixa etária dos 41 aos 50 anos (2394 Sócios), e segue muito de perto a estrutura etária da própria DGCI, departamento de onde são a maioria dos Sócios do STI.



A diferença entre homens e mulheres é praticamente nula (82 sócios) existindo portanto um equilíbrio.

SÓCIOS ACTIVOS A 30 DE ABRIL

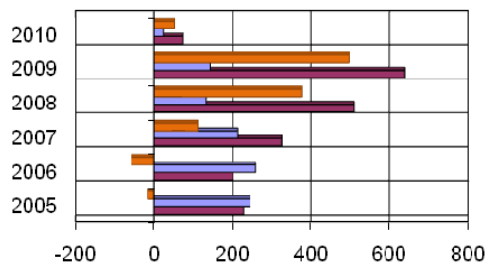


	2005	2006	2007	2008	2009	2010
SÓCIOS ACTIVOS A 30 DE ABRIL	7004	7245	7495	7795	8570	8844

De 2005 a 2010 (30 de Abril) o STI teve um crescimento, em termos absolutos, de 1840 Sócios, o que equivale a 26,27% do total de sócios.

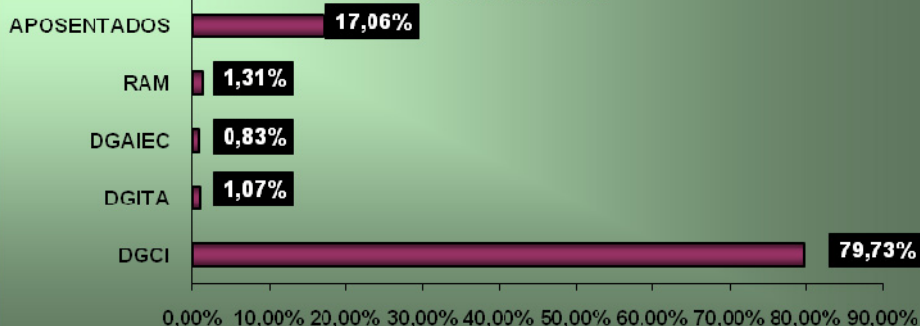
Relativamente a 2010 consideram-se os dados até 30 de Abril.

INSCRIÇÕES/DESISTÊNCIAS POR ANO



	2005	2006	2007	2008	2009	2010
■ SALDO	-17	-58	111	378	497	52
■ DESISTÊNCIAS/ANO	245	259	214	133	143	23
■ Nº DE INSCRIÇÕES/ANO	228	201	325	511	640	75

ESTRUTURA DOS SÓCIOS POR SITUAÇÃO FUNCIONAL

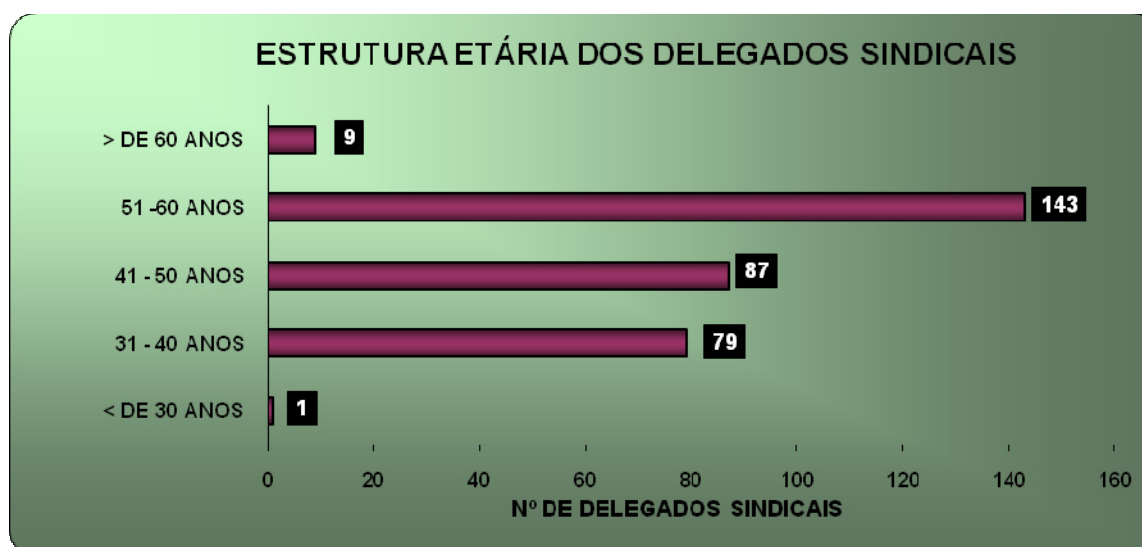


A DGCI é, por razões óbvias, o departamento com maior e mais significativo número de sócios, contudo não podemos deixar de realçar o crescimento recente da DGAIEC e a elevada taxa de sindicalização da DGITA. Por fim não podemos também ignorar o cada vez maior número de aposentados que optam por se manter como sócios, o que obviamente é motivo de regozijo.

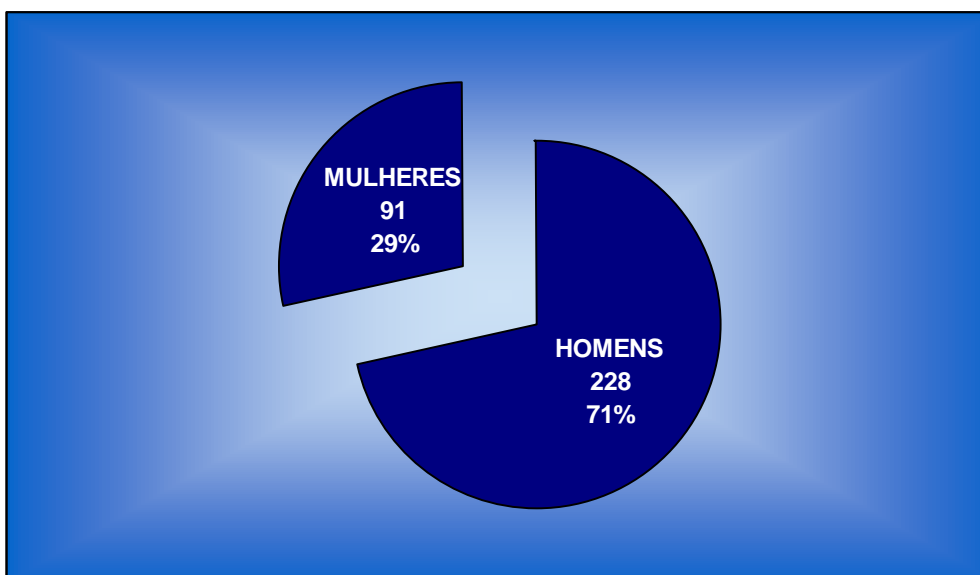
2. CARACTERIZAÇÃO DOS DELEGADOS SINDICAIS

DISTRITO/REGIÃO	TOTAL DE SERVIÇOS *	SERVIÇOS C/ D. S.	TOTAL DE D. S.	% SERV. C/ DS
Aveiro	28	20	31	71,4%
Beja	15	11	11	73,3%
Braga	19	15	22	78,9%
Bragança	14	5	7	35,7%
Castelo Branco	12	11	11	91,7%
Coimbra	20	13	17	65,0%
Évora	15	10	12	66,7%
Faro	18	11	14	61,1%
Guarda	16	7	8	43,8%
Leiria	19	13	19	68,4%
Lisboa	51	25	37	49,0%
Portalegre	16	5	5	31,3%
Porto	30	28	38	93,3%
Santarém	22	12	13	54,5%
Setúbal	22	11	14	50,0%
Viana do Castelo	11	7	8	63,6%
Vila Real	16	8	8	50,0%
Viseu	28	15	17	53,6%
AÇORES	23	18	20	78,3%
MADEIRA	14	7	7	50,0%
TOTAL	372	227	319	61,0%

Em 2010 já foram eleitos 21 Delegados Sindicais, sendo que destes mais de 50% são dos distritos de Beja e Castelo Branco, onde as novas Direcções Distritais têm efectuado um notável trabalho de reanimação da estrutura de base do STI, que praticamente não existia.

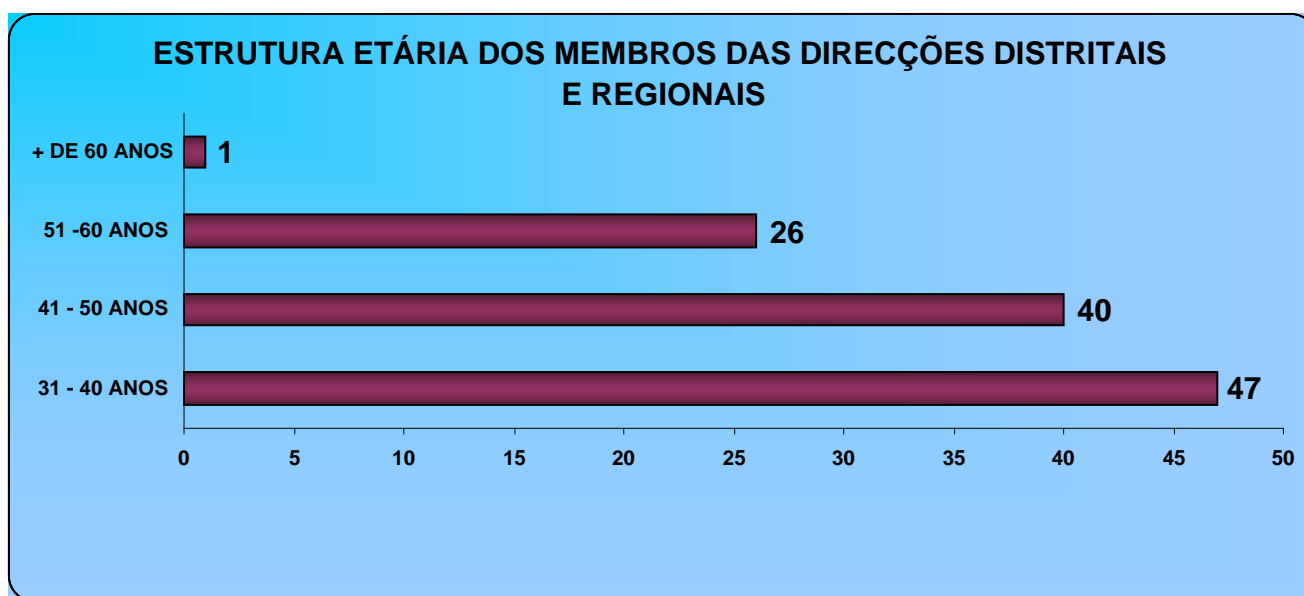


A estrutura etária dos Delegados Sindicais acompanha de perto a estrutura etária dos sócios e é também a faixa dos 51 aos 60 anos a mais significativa (143 Delegados Sindicais), logo seguida da faixa dos 41 aos 50 anos (87 Delegados Sindicais).



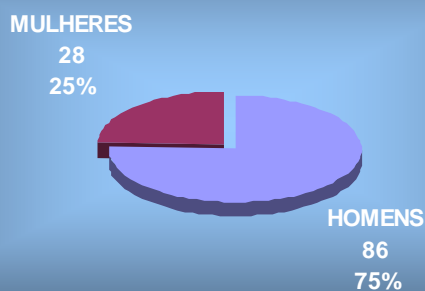
Este é dos aspectos até agora analisados onde a discrepância é maior, o número de mulheres a exercer funções de Delegado Sindical, 29% de mulheres para 71% de homens. Este número levar-nos-á a reflectir sobre as estratégias que devem ser adoptadas para inverter esta situação, que aliás reflecte também uma tendência da sociedade Portuguesa. Contudo este indicador tem apresentado uma evolução positiva pois, recordemos que em 1989 só havia 11% de mulheres a exercer o cargo de Delegado Sindical e em 1997 eram 17%, contra os actuais 29%.

3. CARACTERIZAÇÃO DOS MEMBROS DAS DIRECÇÕES DISTRITAIS E REGIONAIS



Ao contrário da situação existente na estrutura etária quer dos Sócios, quer dos Delegados Sindicais, na estrutura intermédia do STI (Direcções Distritais e Direcções Regionais) o maior grupo é o dos 31 aos 40 anos. Este facto só pode ser olhado com regozijo pois é a prova de que o STI tem capacidade de renovação e prepara assim novos quadros sindicais.

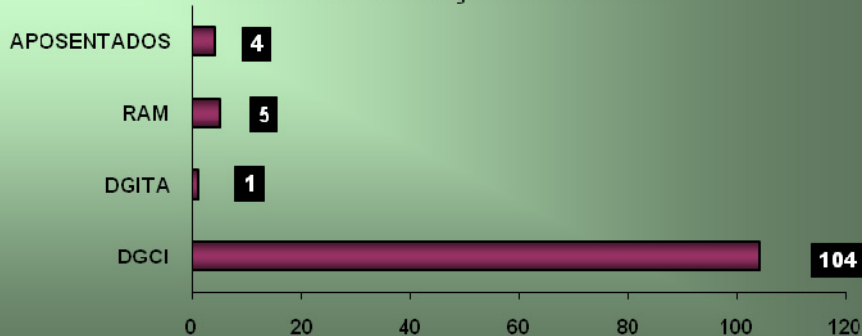
ESTRUTURA DAS DIRECÇÕES DISTRIITAIS E REGIONAIS POR SEXO



Á semelhança do que acontece nos Delegados Sindicais, também em relação aos membros das Direcções Distritais e Regionais a diferença entre homens e mulheres é significativa.

Como consequência directa da estrutura dos Sócios, também em relação aos membros das Direcções Distritais e Regionais a sua maioria são oriundos da DGCI.

ESTRUTURA DOS DOS MEMBROS DAS DD's E DAS DR's POR SITUAÇÃO FUNCIONAL



ORGÃOS NACIONAIS E SERVIÇOS ADMINISTRATIVOS

Sede: Av. Coronel Eduardo Galhardo, Nº 22 B, 1199-018 Lisboa

Telefones: 800 206 867 (linha verde)
218 161 710

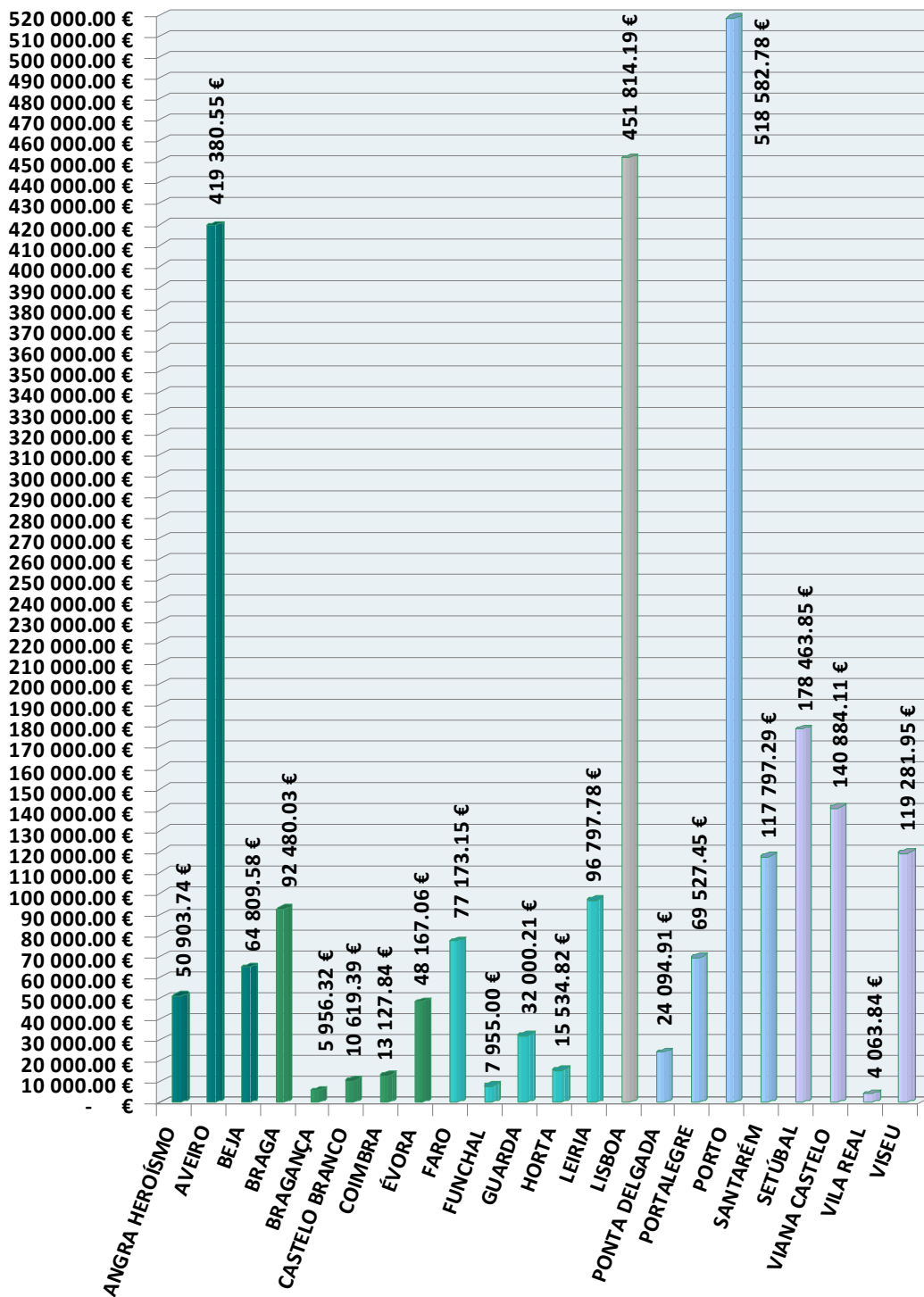
Telefax: 218 150 095

E-mail: sti_geral@netcabo.pt
sti_sg@netcabo.pt

Internet: <http://www.stimpostos.pt>

4- FUNDO DE ACÇÃO SOCIAL

EMPRÉSTIMOS CONCEDIDOS PELO FAS, POR DISTRITO



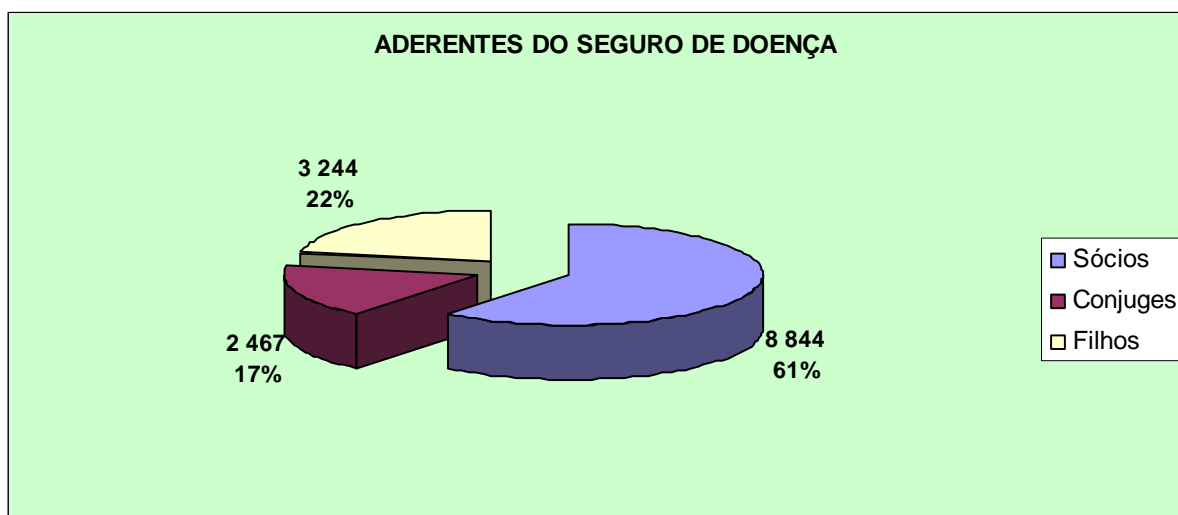
Os empréstimos concedidos, desde 2003, pelo Fundo de Acção Social totalizam, neste momento, **2.559.415,84 €**. Este número fala por si! Já foram concedidos mais de **980** empréstimos a Sócios para acorrer a situações de doença, em muitos casos situações dramáticas.

EMPRÉSTIMOS CONCEDIDOS POR ANOS

ANO	VALOR
2003	442.478,25 €
2004	345.480,15 €
2005	335.865,42 €
2006	367.592,46 €
2007	360.788,06 €
2008	283.985,81 €
2009	325.620,04 €
2010	97.605,65 €
TOTAL	2.559.415,84 €

Relativamente a 2010 estão considerados os empréstimos concedidos até 30 de Abril.

5- SEGURO DE DOENÇA



O seguro de doença tem, neste momento 14 555 aderentes, sendo 8844 Sócios, 2467 cônjuges e 3244 filhos.

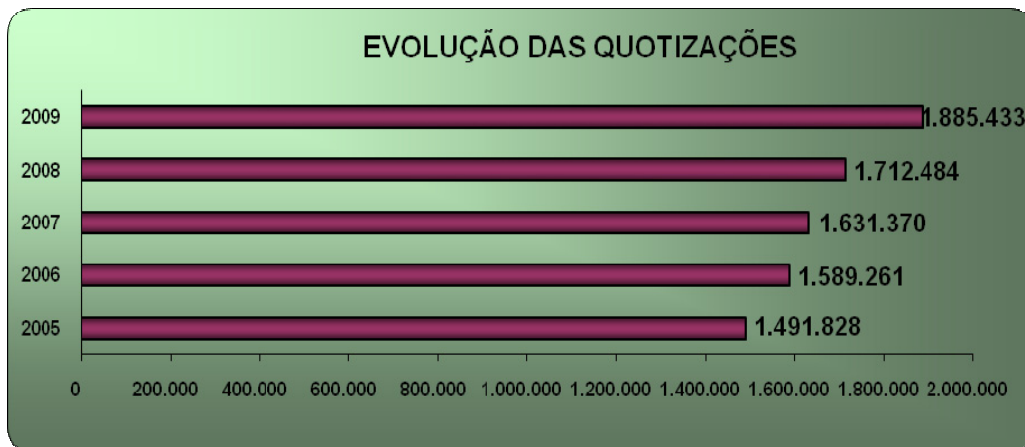
**EVOLUÇÃO DAS INDEMNIZAÇÕES PAGAS
(ÚLTIMA ANUIDADE COMPLETA - 1-10-2008 A 31-09-2009)**

Relação	Coberturas	2008
Sócios	Hospitalização	172 159.83
	Parto	7 055.83
	Assistência Médica Ambulatória	160 919.83
	Medicamentos	61 631.93
	Estomatologia	50 607.79
	Próteses e Ortóteses	87 643.67
	SUB-TOTAL	540 018.88
Conjuges	Hospitalização	111 804.87
	Parto	3 208.82
	Assistência Médica Ambulatória	62 170.45
	Medicamentos	20 641.61
	Estomatologia	25 388.36
	Próteses e Ortóteses	29 377.76
	SUB-TOTAL	252 591.87
Filhos	Hospitalização	24 442.72
	Parto	0.00
	Assistência Médica Ambulatória	44 513.10
	Medicamentos	6 064.40
	Estomatologia	19 924.77
	Próteses e Ortóteses	12 824.48
	SUB-TOTAL	107 769.47
Total	Hospitalização	308 407.42
	Parto	10 264.65
	Assistência Médica Ambulatória	267 603.38
	Medicamentos	88 337.94
	Estomatologia	95 920.92
	Próteses e Ortóteses	129 845.91
	TOTAL	900 380.22

Na última anuidade completa (1-10-2008 a 31-9-2009) foram pagas mais de novecentos mil euros de indemnizações aos Sócios. Este valor espelha bem, se dúvidas houvesse, da importância do seguro de doença para os Sócios do STI.

6 – OUTROS INDICADORES

Nesta área reflectimos indicadores directamente extraídos das contas anuais do STI.

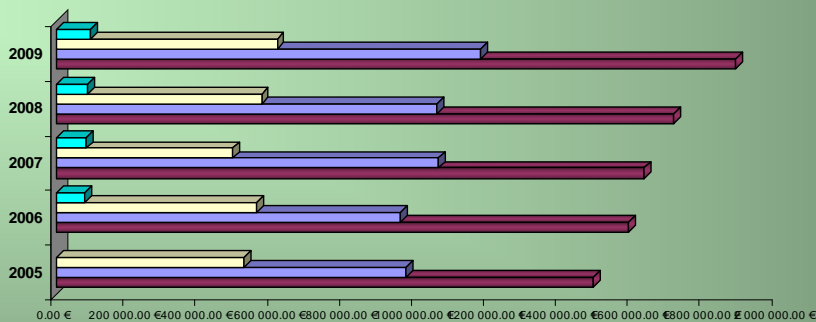


A evolução das quotizações reflecte o aumento da sindicalização no período em análise - 2005 / 2009 -. Neste período as quotizações cresceram 26,38%.

As receitas aqui referidas dividem-se nos termos estatutários da seguinte forma:

- 60% para a Gestão Corrente;
- 35% para o FAS, e
- 5% para o Fundo de greve

RECEITAS DISTRIBUÍDAS POR RUBRICAS, CONFORME ESTATUTOS



	2005	2006	2007	2008	2009
FUNDO DE GREVE		79 463.04 €	81 568.51 €	85 624.20 €	94 271.63 €
FAS	522 139.65 €	556 241.26 €	489 411.09 €	569 743.41 €	612 765.57 €
GESTÃO CORRENTE	969 687.93 €	953 556.44 €	1 060 390.69 €	1 057 116.35 €	1 178 395.32 €
TOTAL	1 491 827.58 €	1 589 260.73 €	1 631 370.29 €	1 712 483.96 €	1 885 432.51 €

■ TOTAL ■ GESTÃO CORRENTE ■ FAS ■ FUNDO DE GREVE

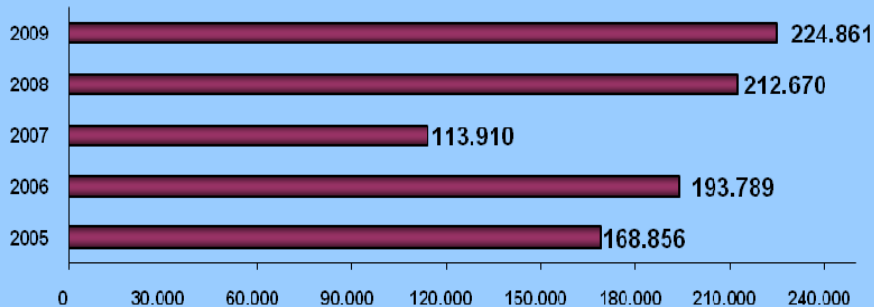
Neste mapa evidencia-se a distribuição das receitas de quotizações pelas diferentes rubricas, conforme os estatutos determinam. Como se constata boa parte das receitas é afectada a áreas de apoio aos sócios, nomeadamente ao Fundo de Acção Social, através do qual é pago o seguro de doença e são concedidos os empréstimos, como já evidenciado em mapa anterior.

Os resultados líquidos, apesar das oscilações decorrentes da actividade geral do STI, têm sido sucessivamente positivos.

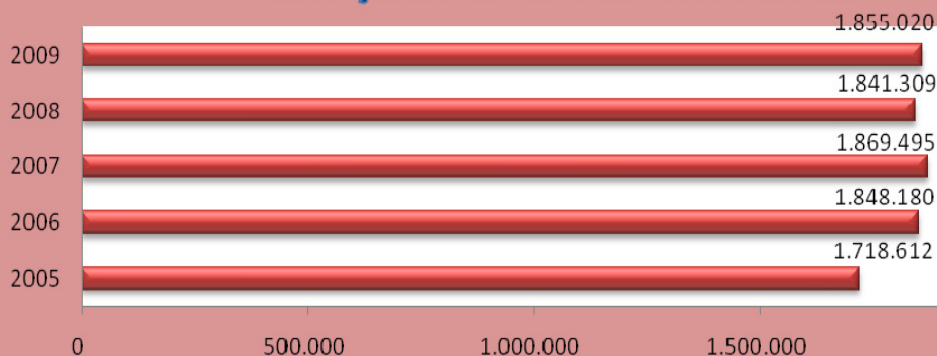
Os resultados, nos termos estatutários, dividem-se da seguinte forma:

- 40% para o fundo de greve e,
- 60% para a reserva de investimento.

EVOLUÇÃO DOS RESULTADOS LIQUIDOS



EVOLUÇÃO DOS ACTIVOS FIXOS TANGÍVEIS



Os Activos imobilizados, com ligeiríssimas variações, têm-se mantido elevados.

EVOLUÇÃO DA SIGLA DO STI

A sigla do STI foi sofrendo algumas alterações desde a fundação até à actualidade.

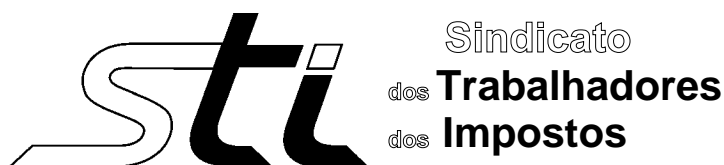
DE:



PARA:



Sendo a actual uma simples derivação da anterior:



7. BREVE RESUMO DAS REGALIAS DOS ASSOCIADOS

APOIO AOS SÓCIOS

O STI dispõe de um serviço de atendimento aos associados, que, de forma personalizada, criteriosa e conhecedora, presta as primeiras informações solicitadas pelos trabalhadores, esclarecendo-os sobre os seus direitos e regalias.

O **SERVIÇO DE APOIO A SÓCIOS** pode, logo numa primeira abordagem, tomar as iniciativas necessárias à boa solução de muitas das questões ou proceder ao seu melhor encaminhamento.

Nos casos que exigem um tratamento ainda mais aprofundado, justificando mesmo a intervenção jurídica ou judicial, será, ainda, o **SERVIÇO DE APOIO A SÓCIOS** a dirigir o trabalhador para os serviços jurídicos do STI.

O **SERVIÇO DE APOIO A SÓCIOS** funciona na sede no STI, todos os dias úteis, entre as 9,30 - 13,00 e as 14,00 - 17,30 horas.

SERVIÇOS JURÍDICOS

O sindicato dispõe de um experiente e qualificado quadro de advogados, especialistas nas áreas do direito laboral e administrativo, abalizado para oferecer, gratuitamente, o melhor aconselhamento técnico e a mais eficaz assistência em juízo a todos os trabalhadores associados do STI, no âmbito das suas funções.

Os **SERVIÇOS JURÍDICOS** do STI, apoiados num eficiente serviço de contencioso, funcionam, com marcação prévia, todos os dias úteis, na sede do STI.

INFORMAÇÃO

Informação actual, fidedigna e de qualidade é um direito que o sindicato garante a todos os associados.

O **Comunicado** tem um carácter esporádico e pretende dar resposta a questões urgentes que venham a verificar-se, obrigando a uma mobilização imediata, ou que justifiquem tomadas de posição inadiáveis

A **Página Internet**, disporá de toda a informação distribuída em suporte de papel, bem como outras informações úteis.

A **Nota Informativa**, mais virado para a vida interna do STI e para as áreas do apoio jurídico/contencioso e social.

Consciente da importância que hoje assume o peso da opinião pública e, nessa perspectiva, a comunicação social, o STI mantém com ela uma permanente atitude de abertura, veiculando, de forma noticiosa, as lutas, as preocupações, as aspirações e a vontade dos trabalhadores dos impostos.

SEGUROS

SEGURO DE DOENÇA

Automaticamente e sem encargos, todos os sócios do STI estão abrangidos por um seguro de doença, que cobre:

- » Internamento hospitalar
- » Intervenção cirúrgica
- » Parto (normal, cesariana ou intervenção involuntária de gravidez)
- » Consultas de clínica geral e especialidades
- » Elementos auxiliares de diagnóstico
- » Assistência hospitalar em regime externo
- » Tratamentos
- » Medicamentos
- » Estomatologia
- » Fisioterapia

Podem ainda ser incluídos neste seguro o cônjuge e filhos, opcionalmente, mediante inscrição e pagamento de um prémio extremamente acessível.

Poderá encontrar um resumo alargado dos benefícios do Seguro de Doença em: http://www.stimpostos.pt/direitos_seguros.asp.

OUTROS SEGUROS

Em virtude da existência de protocolo entre o STI e a Nascimento Seguros todos os associados dispõem de condições preferenciais para subscrição de apólices de diversos ramos junto desta seguradora.

A contratação dos seguros é efectuada directamente perante a Nascimento Seguros, devendo ser invocada e provada a qualidade de sócio do sindicato.

FORMAÇÃO PESSOAL

O sindicato apoia a formação profissional dos seus associados, concedendo subsídios para aquisição de livros e outro material de carácter técnico profissional, todavia sem deixar de reivindicar a formação á Administração Fiscal.

FUNDO DE ACÇÃO SOCIAL

Todos os sócios, no pleno gozo dos seus direitos, podem beneficiar deste fundo, habitualmente designado por FAS, quer a nível de subsídios a fundo perdido, quer de empréstimos sem juros, nos casos de:

- » Participação na doença;
- » Perdas de vencimento;
- » Apoio aos meios de diagnóstico;
- » Apoio de emergência.

ACTIVIDADES CULTURAIS, SOCIAIS E DESPORTIVAS

O STI tem procurado diversificar a sua acção também nesta área, nesse sentido e em colaboração com agências de viagens, temos lançado programas de férias, de escolha bastante diversificada.

Igualmente, na vertente social, o STI tem vindo a celebrar protocolos - no âmbito da saúde, hotelaria e fornecimento de outros bens e serviços - com as mais diversas entidades, garantindo aos associados tratamento preferencial, nomeadamente no que respeita ao atendimento e a reduções de preços.

O texto que a seguir se transcreve foi publicado pela primeira vez no “Cadernos de Informação” de Março de 1985. Tem portanto mais de 25 anos. Estranhamente, ou talvez não, mantém-se actual em relação a alguns aspectos.

Porque urge mudar mentalidades, porque urge alterar a forma como entendemos os sindicatos e o sindicalismo, entendemos republica-lo certos de que o mesmo será entendido tão só como pistas para uma reflexão que todos e cada um deve fazer e não como crítica a ninguém em particular.



Nota de Abertura

- 1- És Sócio do Sindicato?
- 2- Tens cumprido as tuas obrigações estatutárias, ou limitas-te a pagar a quota?
- 3- Tens apresentado sugestões para melhoria dos serviços do Sindicato, ou apenas críticas o que está mal?
- 4- Tens proposto soluções para os problemas que afligem os trabalhadores ou somente dizes que isto ou aquilo foi mal resolvido?
- 5- Debates os problemas com os outros colegas, ou vais sozinho remoê-los à noite, antes de adormecer?
- 6- Sentes-te responsável pela parte que te cabe na vitória ou na derrota, ou pensas que a culpa do insucesso é sempre dos outros?
- 7- Aceitas os cargos Sindicais para que és escolhido, ou preferes sempre dizer que não tens tempo para isso?
- 8- Estás disposto a lutar também pelos outros, ou lutas só por ti e para ti?
- 9- Compareces às reuniões sindicais para que és convocado, ou aproveitas para nesse dia sair mais cedo, a tratar de algum assunto pessoal?
- 10- Sabes o que é solidariedade?

Que ninguém veja nestas perguntas, uma crítica ou uma acusação. Que se veja nelas, o apreço que damos aos que depois de as lerem, se sentem identificados com o nosso ideal de Sindicalismo e o convite que fazemos, aos que têm andado afastados, para que se juntem à nossa família e a tornem maior, mais forte e mais unida.

Porque o Sindicato, SOMOS TODOS NÓS!

A Direcção.